

# Guide d'accompagnement à destination des établissements organisateur du CNRV en région

21/01/2026

---



# Organisation régionale

## Choix de l'établissement organisateur et coordination entre les établissements.

✓ Après concertation des acteurs mobilisés dans chaque région, un établissement de formation est retenu pour l'organisation du concours régional.

✓ Conseil de mise en œuvre :

Il peut être pertinent de mettre en place, au niveau de la région, un comité de pilotage pour l'organisation de l'épreuve régionale.

Ce COPIL peut notamment être constitué de représentants des établissements impliqués dans le concours sur la région, d'un représentant de la SRFD/DRAAF en charge de l'animation sur la région, d'un représentant des partenaires impliqués dans l'organisation (Unep pour la filière "aménagements paysagers", VERDIR pour la filière "productions horticoles", JAF pour la catégorie "distribution/commerce/vente")

Ce COPIL aurait vocation à se réunir au moins 3 fois par an pour proposer l'établissement organisateur, vérifier la bonne préparation des épreuves (réunion à mettre en œuvre dans l'établissement organisateur) puis faire le bilan des épreuves à l'issue de l'organisation de celles-ci.

Le COPIL effectue également la sélection des végétaux pour les épreuves régionales.

# Préparation de l'évènement par l'établissement organisateur

# Prise de contact, fixation de la date et fiche d'information VALHOR

- ✓ L'établissement organisateur prendra contact avec les représentants de l'Unep, de VERDIR et de JAF qui les appuieront, en fonction des régions et des catégories représentées, dans l'organisation et la préparation du concours. L'établissement organisateur est également invité à solliciter les professionnels avec qui il est en contact direct pour leur proposer une participation à l'évènement.

Les contacts des délégués régionaux UNEP sont disponibles ici : <https://www.lesentreprisesdupaysage.fr/a-propos-de-lunep/une-organisation-nationale-et-regionale/lequipe-permanente/>

Les contacts des délégués régionaux VERDIR sont disponibles ici : <https://verdir.fr/en-region/>

Les contacts pour la fédération JAF sont disponibles ici : <https://www.jardineries-animaleries.org/federation/gouvernance>

- ✓ L'établissement organisateur, en lien avec les partenaires, fixe la date du concours régional. Cette date est communiquée dès que possible au contact VALHOR.
- ✓ La fiche d'information présente, disponible dans le kit organisateur sur la page dédiée au CNRV 2025 sur le site internet [valhor.fr](http://valhor.fr), est à compléter et renvoyer dès que possible, et au plus tard le **15 mars 2026** au contact VALHOR indiqué dans le document.
- ✓ S'il n'existe pas de COPIL au niveau régional, il est conseillé à l'établissement organisateur (surtout lorsque celui-ci n'a pas encore accueilli d'épreuve régionale du CNRV) d'organiser une réunion de préparation du concours. Y seront invités les partenaires, des représentants des enseignants et du personnel mobilisé pour le concours (notamment les personnes qui seront en charge de la préparation des échantillons et de l'organisation des épreuves), ainsi que les organisateurs du concours précédent sur la région pour leur retour d'expérience. Lors de cette réunion, il peut également être intéressant de visiter et valider les lieux qui seront dédiés à l'organisation du concours et évoquer la gestion de la journée qui pourra être mise en œuvre pour les épreuves.

# Dossier de demande de subvention, programme de la journée, budget, règlement et affiche

- ✓ Le dossier de soutien est à compléter par l'établissement organisateur, il est disponible dans le kit organisateur sur la page dédiée au CNRVN sur le site internet [valhor.fr](http://valhor.fr)
- ✓ Le dossier est à renvoyer au plus tard 1 mois avant la date du concours au contact VALHOR indiqué dans le document, mais un envoi dès que possible est souhaité.
- ✓ Attention, dans le dossier, le budget prévisionnel demandé doit comporter les **dépenses et recettes** envisagées pour le concours. Le soutien accordé par VALHOR à l'établissement organisateur peut permettre de financer tous types de dépenses justifiées par des factures : achat de végétaux, frais de restauration, achats de lots, transport collectif pour se rendre sur des lieux de visite, ...
- ✓ Le dossier doit également contenir le règlement utilisé pour la mise en place des épreuves régionales : Le règlement régional.  
  
Le règlement de la finale nationale est mis à disposition dans le kit organisateur afin de pouvoir servir de base à l'établissement du règlement régional. Celui-ci peut cependant comporter des adaptations afin de mieux correspondre à l'organisation des épreuves en région. Il est à la charge de l'établissement organisateur en collaboration avec les filières ou du COPIL de le rédiger.  
Il est fortement recommandé :
  - d'utiliser pour les épreuves les mêmes listes de végétaux/connaissances que celles utilisées pour la finale nationale
  - d'utiliser les mêmes barèmes de notation que celui indiqué dans le règlement de la finale nationale
- ✓ Le dossier doit également contenir le programme de la journée ainsi que l'affiche qui doivent être établis par l'établissement organisateur en collaboration avec les filières. En effet, ces éléments sont nécessaires à la bonne communication autour des concours régionaux mis en œuvre par VALHOR et l'agence de communication en charge de la valorisation de l'évènement. L'affiche doit contenir l'ensemble des logos des partenaires organisateurs de l'évènement ainsi que celui du CNRV et celui de VALHOR fournis dans le kit organisateur.

# Invitation des établissements régionaux, et mise en œuvre des inscriptions.

- ✓ L'établissement organisateur est en charge de l'invitation des établissements d'enseignement agricole ou de l'éducation nationale pour l'année scolaire 2025/2026 dans une formation de niveau 3, 4, 5, 6 ou 7 en Aménagements paysagers, Productions horticoles, Commerce/Vente ou Fleuristerie sur la région.

Pour l'enseignement agricole, les établissements peuvent être identifiés via le site <https://chlorofil.fr/cartes>, pour les établissements de l'éducation nationale, de l'enseignement supérieur, ou pour les formations en fleuristerie, ou commerce non intégré à des établissements agricoles, nous vous invitons à prendre contact avec la personne contact de VALHOR qui vous accompagnera dans l'identification des établissements concernés sur votre région.

- ✓ En fonction des capacités d'accueil de l'établissement organisateur pour le concours, il peut indiquer aux établissements souhaitant participer aux épreuves régionales le nombre de candidats maximum qu'ils peuvent présenter par catégorie. Les établissements souhaitant présenter des candidats mettront alors en œuvre des sélections internes afin d'identifier les candidats qu'ils souhaitent présenter à l'épreuve régionale.
- ✓ Un courrier sera mis à disposition sur la page dédiée du site VALHOR à destination des maîtres de stage et d'apprentissage afin de les inciter à libérer les apprenants présents dans leur entreprise. Nous incitons les établissements à l'envoyer à l'ensemble des professionnels.
- ✓ Inscription : afin de collecter les inscriptions des candidats et notamment l'ensemble des informations nécessaires à la bonne organisation de la finale nationale, **il est recommandé la mise en place d'une inscription via un formulaire en ligne au format Google Forms ou équivalent. Un tutoriel permettant de guider l'établissement organisateur dans la mise en place de ce formulaire, ainsi que de la collecte des informations indispensables à l'organisation de la finale est disponible dans le kit organisateur. Merci de suivre ce tutoriel, ou si un autre outil est utilisé de collecter à minima l'ensemble des informations indiquées dans ce tutoriel.**

## Préparation des épreuves : Sélection des Végétaux

- ✓ Que le concours soit organisé sur table ou en extérieur, il est nécessaire que le matériel végétal soit frais, de qualité, comportant les éléments nécessaires à la bonne identification du végétal.
- ✓ Dans la sélection des végétaux pour les épreuves, il est très fortement recommandé de **respecter les proportions (%) des différents types de végétaux (arbres et arbustes, plante à massifs, plante d'intérieur, fleurs coupées, ...)** indiqués dans les listes par catégorie présentes dans le kit organisateur car ces proportions seront utilisées lors de la finale nationale.
- ✓ Cette recommandation est notamment à prendre en compte lors de l'organisation de concours en extérieur (parc) afin de ne pas défavoriser certains candidats dans les catégories plus difficilement présentes dans les espaces extérieurs tels que les plantes d'intérieur ou les fleurs coupées.
- ✓ Lors de la sélection des végétaux, un point d'attention doit également être mis en œuvre quant à la difficulté des végétaux choisis sans pénaliser les candidats vainqueurs dans leur sélection pour leur participation à la finale nationale. En effet, pour rappel, aucun candidat, même s'il est premier de sa catégorie, ne sera sélectionné pour la finale nationale s'il a obtenu une note inférieure à 50 % de bonnes réponses lors des épreuves régionales.
- ✓ Il est également nécessaire de veiller à ne pas mettre en œuvre une sélection de végétaux trop faciles, et, de préférence, utiliser les listes mises en œuvre au niveau nationale pour que les candidats lauréats ne soient pas déstabilisés lors de leur participation à la finale nationale.
- ✓ Il est indispensable pour la qualité du concours et de sa réputation, notamment vis-à-vis du monde professionnel, de garantir de cette façon un niveau d'exigence minimal aux épreuves du CNRV. Il est impératif de respecter les catégories demandées par niveau, et notamment la famille pour les niveaux 4 et 5.



## Préparation des épreuves : Jury

- ✓ Afin d'assurer le bon déroulement des épreuves il est nécessaire en amont d'identifier un nombre de jury/surveillant assez conséquent pour garantir le bon déroulé des épreuves et des corrections. Pour l'organisation de concours sur site, il est à noter que le nombre de surveillant nécessaire pour les épreuves est supérieur pour assurer le bon déroulement et l'absence de tricherie aux épreuves.
- ✓ Le jury doit être composé de professionnels, d'experts et d'enseignants, avec idéalement un président de jury issu du milieu professionnel.
- ✓ Pour la mise en œuvre de la correction il est recommandé de former des binômes ou groupe de correcteur associant professionnels et enseignants.
- ✓ Des enseignants des établissements concourant peuvent être mobilisés pour la surveillance des épreuves, et la correction de celle-ci.

## Préparation des épreuves : organisation des épreuves

- ✓ La présence de téléphones est interdite durant les épreuves.
- ✓ En termes d'organisation spatiale, il est impératif que les candidats sortant de l'épreuve ne puissent communiquer avec les candidats en attente de passage, si l'ensemble des candidats ne peut réaliser l'épreuve en même temps, il est impératif de mettre en œuvre un sens de circulation avec une entrée et une sortie distincte des salles d'épreuves.
- ✓ Il est recommandé de laisser le minimum de personne non nécessaire à la bonne organisation des épreuves entrée dans les salles d'épreuves ou sur le site des épreuves avant le démarrage de celles-ci.
- ✓ Si possible, il convient de placer un échantillon par table lors d'épreuves en salle avec une distance suffisante entre les tables pour assurer la confidentialité. Le temps accordé par végétaux et de 1"30 maximum par échantillon, il est nécessaire de chronométrer et d'indiquer aux candidats le moment de changer d'échantillons. Il peut être laissé à la fin de l'épreuve un temps de relecture avant de remettre la copie. Il n'y a par contre pas de retour possible sur un échantillon précédent.
- ✓ Les grilles de réponses à utiliser par les candidats sont disponibles dans le kit organisateur, il est recommandé d'utiliser ces grilles afin que les candidats retrouvent le même format lors de la finale nationale et ne soient pas perturbés. Les copies des élèves sont anonymisées pour la correction.
- ✓ Les autorisations de droits à l'image doivent impérativement être complétées et collectées pour l'ensemble des candidats participants aux épreuves.

## Préparation des épreuves : épreuve de connaissance des végétaux

- ✓ Le règlement de la finale nationale 2025 proposait une mise en œuvre d'évaluation de la partie connaissance des végétaux sur table.
- ✓ Il a été choisi pour la partie connaissance du concours de ne pas prendre le format QCM au niveau national car ce format ne permet pas une valorisation des connaissances acquises par le candidat durant son parcours et pourrait accorder des points à des élèves cochant au hasard des cases mais n'ayant pas réellement les connaissances demandées.
- ✓ Le format pour l'évaluation des connaissances au niveau régional reste libre, et doit être issu d'une concertation entre l'établissement organisateur et les fédérations.

**Toute initiative prise par un région pour proposer un format nouveau d'évaluation de la partie connaissance des végétaux sera appréciée et valorisée avec pour objectif à terme de faire évoluer l'évaluation de la connaissance des végétaux dans le cadre de la finale nationale. Et cela d'autant plus que cette évaluation se rapprochera de situations professionnelles.**

## Illustration des épreuves régions concours en salle





## Illustration des épreuves régions concours en extérieur





# Restitution des résultats et bilan

## Correction des épreuves et remise de prix

- ✓ La correction des épreuves est réalisée par les membres du jury, avec si possible des binômes comptant un professionnel et un enseignant.
- ✓ Le barème de notation et les modalités de calcul des points des différentes épreuves au niveau national sont présentés en Annexe 2 : Correction et notation des épreuves du règlement des épreuves nationales. Cependant chaque région reste maîtresse de son mode d'évaluation et de point, celui sera obligatoirement précisé dans le règlement de l'épreuve régionale fourni par l'établissement organisateur lors de l'envoi à VALHOR du dossier de demande de soutien.
- ✓ Pour faciliter la valorisation du concours régional, et notamment vis-à-vis des retombées presses, il est recommandé d'organiser la remise de prix dans la même journée que les épreuves, ce qui implique d'effectuer les corrections à la suite des épreuves.
- ✓ **Deux grilles de saisie des résultats, accompagnées d'un mode d'emploi, sont mises à disposition dans le kit organisateur : une pour les trois catégories et les 3 niveaux apprenants, et une pour les concours professionnels. Il est impératif de les utiliser et de les transmettre le plus rapidement à VALHOR, au plus tard le lendemain du concours.**
- ✓ L'organisation de visites, en lien avec la filière ou culturelles, est recommandé durant le temps de correction afin de contribuer notamment à l'attractivité du concours pour les apprenants.
- ✓ L'achat de lots à remettre aux candidats lors de la remise de prix peut être financé par le soutien accordé par VALHOR. Il est également recommandé de solliciter les partenaires professionnels sur la région qui peuvent également procéder à des dons pour constituer les lots. L'esprit du concours n'est pas une course aux plus beaux lots mais bien une reconnaissance des compétences des apprenants, aussi ceux-ci doivent être raisonnable.
- ✓ Lors de l'année de la finale (année impaire), il est nécessaire de rappeler uniquement aux apprenants **1<sup>ers</sup> de chaque catégorie, et ayant obtenu une note supérieure à 50 %**, qu'ils sont sélectionnés pour la finale nationale et qu'ils seront contactés ultérieurement pour confirmer leur participation.

# Dossier de bilan à renvoyer à VALHOR pour le versement du soutien

- ✓ A l'issue de l'organisation du concours, l'établissement organisateur doit adresser à VALHOR le dossier de bilan afin de percevoir le soutien accordé par l'interprofession.
  - ✓ La réception par VALHOR de l'ensemble des éléments doit se faire au plus tard **le 30 septembre de l'année d'organisation du concours.**
  - ✓ Le dossier à compléter est disponible dans le Kit organisateur. Lors de son envoi, il doit être accompagné :
    - Liste des participants (Nom, Prénom, Etablissement, Catégorie, Niveau)
    - Liste des établissements de formation ayant concouru
    - Les résultats complets du concours
- => Ces 3 éléments seront à compléter via le fichier Excel « Tableau de saisie des résultats apprenants V5 » et le cas échéant « Tableau de saisie des résultats pro » et le fichier « Résultats et Coordonnées des Lauréats\_Concours régional » fourni dans le kit organisateur concours régional.
- Les justificatifs financiers en complément du budget réalisé (factures, ...)
  - Le RIB de l'établissement organisateur pour le versement du soutien
-



# Communication

## Relation presse et réseaux sociaux

- ✓ En année sans finale nationale, VALHOR ne mets pas en œuvre un accompagnement relation presse pour les concours régionaux.
- ✓ En année qualificative pour la finale nationale, VALHOR missionne un prestataire (l'agence Prima Vera) pour réaliser un accompagnement relation presse afin de valoriser les concours régionaux et la finale nationale.
- ✓ L'agence Prima Vera prendra contact avec l'établissement organisateur, et notamment avec la personne indiquée en contact pour la communication dans sa fiche de renseignements remplie par l'établissement organisateur.
- ✓ Afin de maximiser les retombées presse, il est indispensable de valider conjointement, en amont avec l'agence Prima Vera, la liste des contacts presse régionaux à solliciter. L'agence se chargera ensuite de la prise de contact.
- ✓ L'agence Prima Vera indiquera au contact responsable de la communication de l'établissement la présence de journalistes le jour du concours, afin qu'ils soient pris en charge durant cette journée.
- ✓ L'agence Prima Vera diffusera également deux communiqués de presse à la liste des contacts presse : un en amont du concours pour annoncer le concours, son déroulement, la date et le lieu ; et un après le concours afin de diffuser les résultats.
- ✓ L'agence Prima Vera est également en charge, pour VALHOR, de l'animation des réseaux sociaux du concours Facebook (page historique) et Instagram (création début 2025), des posts seront mis en place en amont pour annoncer le concours, le jour du concours en direct et après le concours pour annoncer les résultats.
- ✓ L'agence Prima Vera mettra également en place un groupe WhatsApp qui permettra rapidement de partager des photos de la journée ainsi que la réalisation du communiqué de presse sur les résultats et l'animation des pages réseaux sociaux.

# Informations complémentaires



## Finale 2025 : Découvrez la finale nationale 2025 en vidéo







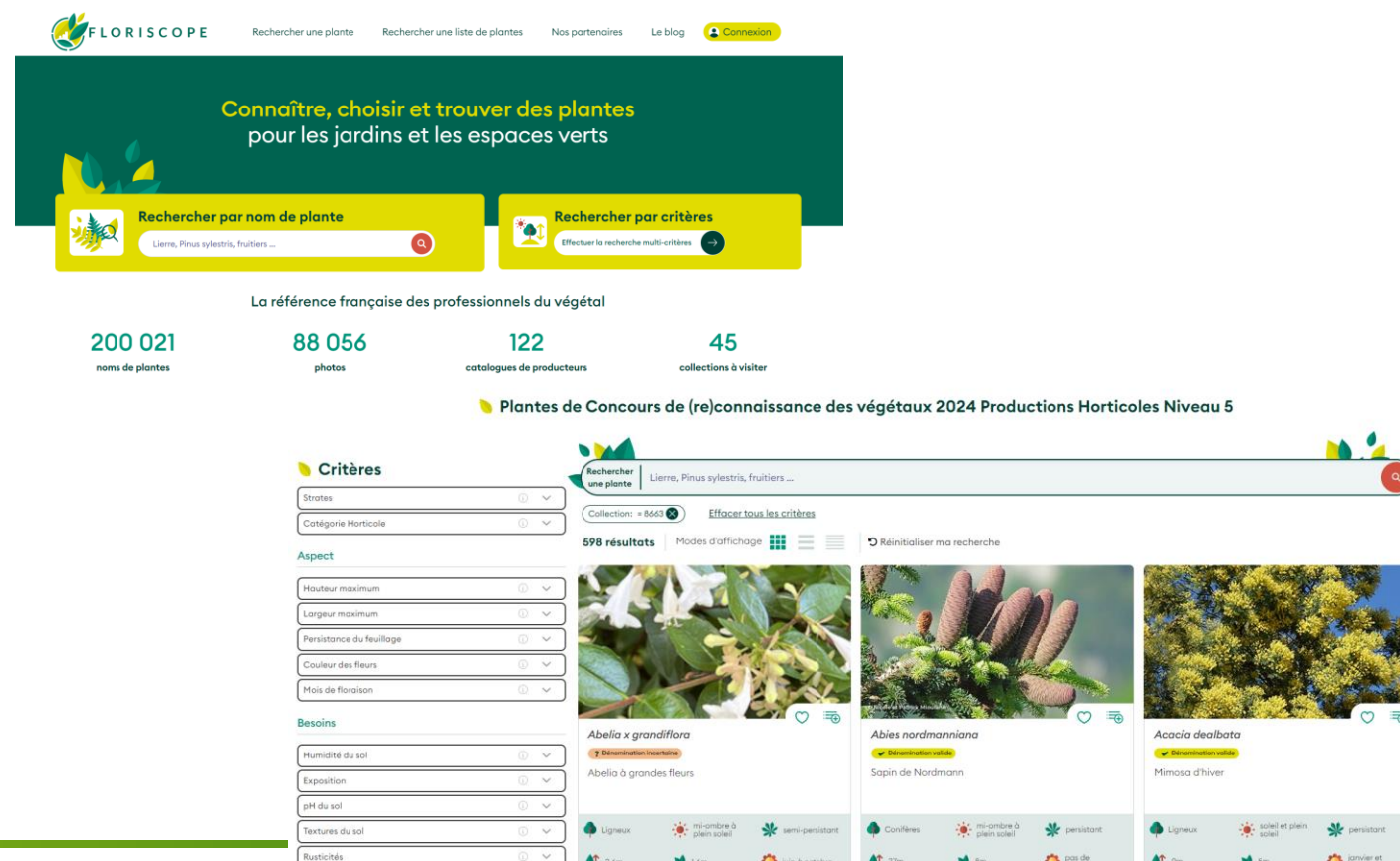
## S'ENTRAÎNER AVEC FLORISCOPE

- ✓ Les élèves et les professionnels qui préparent le Concours de reconnaissance des végétaux peuvent s'entraîner pour les épreuves régionales et/ou pour la finale nationale en utilisant les listes thématiques spécifiquement conçues par Plante & Cité sur le site et l'[application Floriscope](#). Ces listes sont accessibles gratuitement en créant un compte utilisateur.
- ✓ Il est possible pour chaque utilisateur de simplifier ses révisions en ajoutant la liste CNRV 2026 de la catégorie et du niveau qui le concerne à ses favoris Floriscope, grâce au bouton « cœur ». Cette opération permet de retrouver plus facilement la liste sur le compte web et sur l'application mobile.
- ✓ Retrouver toutes les listes ici : [Liste CNRV](#)
- ✓ Productions horticoles
  - Niveau 3 (CAP, BEP, BPA et équivalents)
  - Niveau 4 (Bac, BP et équivalents)
  - Niveau 5 (BTS et équivalents)

→ Valable pour le Concours professionnel également
- ✓ Aménagements paysagers
  - Niveau 3 (CAP, BEP, BPA et équivalents)
  - Niveau 4 (Bac, BP et équivalents)
  - Niveau 5 (BTS et équivalents)

→ Valable pour le Concours professionnel également du CNRV.
- ✓ Distribution Vente Commerce
  - Niveau 3 (CAP, BEP, BPA et équivalents)
  - Niveau 4 (Bac, BP et équivalents)
  - Niveau 5 (BTS et équivalents)

→ Valable pour le Concours professionnel également du CNRV.



Bonne organisation du concours !  
Et pour toutes questions ou renseignements liés au CNRV :

Léopoldine Dubois

[leopoldine.dubois@valhor.fr](mailto:leopoldine.dubois@valhor.fr)

☎ 06-21.21.34.10

VALHOR, L'Interprofession française de l'horticulture, de la fleuristerie et du paysage

1 Villa Cœur de Vey, 75014, Paris

<https://www.valhor.fr/promouvoir-le-vegetal-et-les-professionnels/valoriser-les-metiers/concours-national-de-reconnaissance-des-vegetaux>

Ou les représentants des fédérations professionnelles dans vos régions!